



me 8, numéro 6 · juin 2003

Enquête sociale et de santé 1998 : le recours aux services sociaux et de santé

Ce sixième numéro Profil 04 traitant les données de la dernière enquête sociale et de santé porte sur l'utilisation des services de santé. La consultation de professionnels, l'utilisation du service Info-Santé CLSC, la consommation de médicaments ainsi que la couverture des frais de santé par un régime d'assurance privé sont examinés. Les lecteurs désireux d'en savoir davantage peuvent consulter le rapport régional de l'Enquête sociale et de santé 1998 *Regard sur la santé et le bien-être en Mauricie et au Centre-du-Québec*.

Recours aux professionnels

Les données présentées concernent les individus de tous âges vivant en ménage privé ; les personnes vivant en institution sont donc exclues. Par ailleurs, l'ensemble des professionnels œuvrant dans le domaine de la santé et des services sociaux est considéré : médecins, pharmaciens, dentistes, optométristes, psychologues, travailleurs sociaux, diététistes, acupuncteurs, orthophonistes, etc.

En Mauricie et au Centre-du-Québec, près d'une personne sur quatre (24 %) a consulté au moins un professionnel

au cours des deux semaines ayant précédé l'enquête (tableau 1). Les professionnels les plus souvent consultés sont par ordre d'importance : le médecin généraliste (11 %), le médecin spécialiste (4 %), le pharmacien (4 %) et le dentiste (3 %).

Les femmes consultent davantage que les hommes (26 % c. 22 %) (tableau 2). On constate aussi une variation de la consultation selon l'âge. Les jeunes de 15-24 ans consultent dans une proportion moindre (18 %) tandis que ce sont les personnes âgées de 65 ans et plus qui consultent en plus grand nombre (34 %). Cette variation selon l'âge se

Tableau 1
Personnes ayant consulté au moins un professionnel au cours d'une période de
deux semaines selon le type de professionnel, population totale,
Mauricie et Centre-du-Québec, 1998

Type de professionnel	1998 %
Médecin (généraliste ou spécialiste)	13,5
Médecin généraliste	10,5
Médecin spécialiste	4,3*
Professionnel autre qu'un médecin	14,5
Pharmacien	4,1*
Dentiste	2,9*
Optométriste ou opticien	1,7*
Infirmière	1,7*
Physiothérapeute ou ergothérapeute	1,6**
Chiropraticien	1,8*
Acupuncteur	0,1**
Autre praticien de médecine non traditionnelle	1,0**
Travailleur social	1,3**
Psychologue	0,9**
Diététiste	0,2**
Autre professionnel	0,6**
Au moins un professionnel	24,2

* Coefficient de variation entre 15 % et 25 % ; interpréter avec prudence.

** Coefficient de variation supérieur à 25 % ; estimation imprécise fournie à titre indicatif seulement.

Source : Institut de la statistique du Québec, *Enquête sociale et de santé 1998*.

voit surtout pour la consultation des médecins et très peu pour les autres professionnels de la santé. Ces différences ne sont pas statistiquement significatives pour notre région mais suivent les tendances provinciales. Notons que le taux de consultation est demeuré semblable depuis l'*Enquête sociale et de santé 1992-1993*.

Parmi les gens qui ont consulté, quel que soit le type de professionnel, 14 % l'ont fait à des fins préventives (prévention et examens de routine) et 86 % ont eu une consultation pour d'autres motifs. Au Québec, ces proportions sont respectivement de 23,1 % et de 76,9 %. En fait, entre 1987

et 1998, la proportion d'individus consultant pour la prévention ou un examen de routine a diminué dans la région alors qu'elle était de 25 % en 1987. Cette baisse n'a pas été notée au niveau provincial.

Le recours au service téléphonique Info-Santé CLSC

Les données de l'enquête permettent de mesurer la proportion de personnes connaissant l'existence du service Info-Santé CLSC (notoriété) et de décrire le profil de ses utilisateurs. Elles proviennent du questionnaire autoadministré touchant les 15 ans et plus.

Tableau 2

Personnes ayant consulté au moins un professionnel, médecin ou autre, au cours d'une période de deux semaines, selon le sexe et l'âge, population totale, Mauricie et Centre-du-Québec, 1998

Sexe et groupe d'âge	Au moins un professionnel	Médecin	Professionnel autre qu'un médecin
	%	%	%
Hommes	22,0	12,6	13,2
Femmes	26,4	14,4	15,7
Sexes réunis			
0-14 ans	20,7*	9,6*	14,9*
15-24 ans	17,7*	9,0**	11,1*
25-44 ans	23,5	11,1*	16,4
45-64 ans	26,7	18,0	13,1
65 ans et plus	33,8	21,6*	16,0
Total	24,2	13,5	14,5

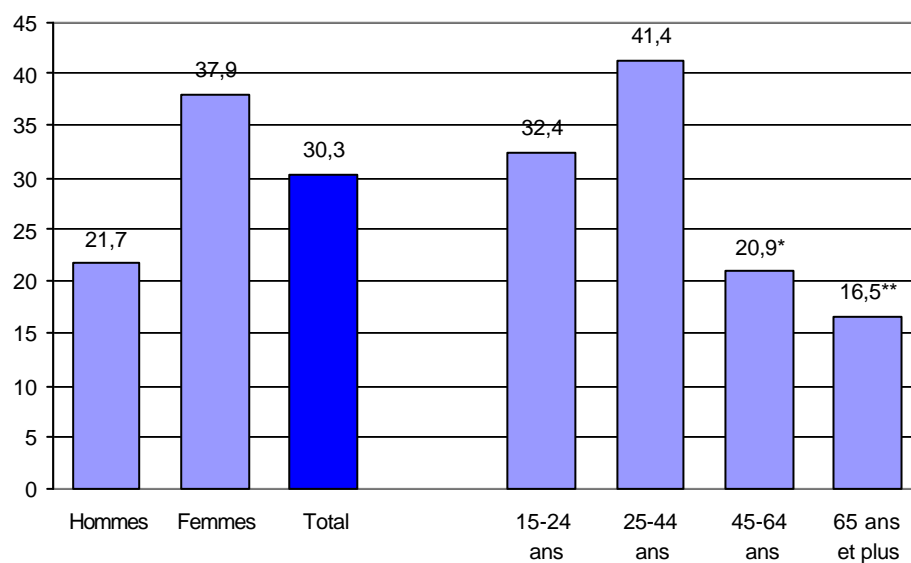
* Coefficient de variation entre 15 % et 25 % ; interpréter avec prudence.

** Coefficient de variation supérieur à 25 % ; données imprécises fournies à titre indicatif seulement.

Source : Institut de la statistique du Québec, Enquête sociale et de santé 1998.

Figure 1

Utilisation d'Info-Santé CLSC au cours de l'année précédente selon le sexe et l'âge, population de 15 ans et plus connaissant l'existence du service, Mauricie et Centre-du-Québec



* Coefficient de variation entre 15 % et 25 % ; interpréter avec prudence.

** Coefficient de variation supérieur à 25 % ; données imprécises fournies à titre indicatif seulement.

Source : Institut de la statistique du Québec, Enquête sociale et de santé 1998.

Tout comme la population québécoise, près des trois quarts (73 %) des personnes de 15 ans et plus de la région de la Mauricie et du Centre-du-Québec disent connaître le service Info-Santé CLSC. Le service est plus connu par les femmes que par les hommes (78 % comparativement à 68 %). De même, les personnes résidant au Centre-du-Québec connaissent davantage le service Info-Santé CLSC que celles résidant en Mauricie (78 % c. 70 %).

Dans la région Mauricie et Centre-du-Québec, la proportion d'individus ayant utilisé le service au cours des douze mois précédant l'enquête se situe à 30 % (figure 1). La proportion est plus élevée chez les femmes (38 %) et chez les 25-44 ans (41 %). Ce profil d'utilisation récente est le même que celui de l'ensemble du Québec.

La consommation de médicaments

Les données sur la consommation de médicaments proviennent du questionnaire rempli par l'intervieweur (QRI). Elles concernent donc la population de tous âges. Dans cette enquête, les médicaments peuvent avoir été prescrits ou non et ils incluent les médicaments homéopathiques, les vitamines et minéraux et les suppléments alimentaires.

Plus de la moitié de la population (55 %) déclare avoir consommé au moins un médicament au cours des deux jours ayant précédé l'enquête (tableau 3). La consommation de médicaments est plus répandue chez les femmes que chez les hommes, tant au niveau de la consommation de un à deux médicaments (41 % c. 31 %) que de trois médicaments ou plus (22 % c. 16 %).

Tableau 3
Utilisation de médicaments au cours d'une période de deux jours selon le sexe et l'âge, population totale, Mauricie et Centre-du-Québec, 1987, 1992-1993, 1998

Sexe et groupe d'âge	1987			1992-1993			1998		
	Aucun	Un ou deux	Trois ou plus	Aucun	Un ou deux	Trois ou plus	Aucun	Un ou deux	Trois ou plus
Hommes	63,8 ^b	30,1	6,1 ^b	62,6 ^b	28,1	9,3 ^b	53,8	30,7	15,5
Femmes	45,5 ^b	45,1	9,5 ^b	42,1	40,5	17,4	37,3	41,0	21,7
Sexes réunis									
0-14 ans	61,1	36,8	2,1 ^{**}	63,8	33,0	3,3 ^{**}	62,9	33,5	3,6 ^{**}
15-24 ans	59,5	37,5	2,9 ^{**b}	58,5	34,9	6,6 ^{**}	51,9	39,3	8,8 ^{**}
25-44 ans	60,8 ^b	34,7	4,5 ^{**b}	57,5	34,0	8,5	52,7	37,2	10,1 [*]
45-64 ans	45,2 ^b	41,0	13,7 ^b	45,7 ^b	34,7	19,6 ^b	33,2	38,8	28,0
65 ans et plus	31,8 ^b	42,6 ^b	25,6 ^b	22,5	36,4	41,1 ^b	19,7	26,5	53,8
Total	54,5^b	37,7	7,8^b	52,3^b	34,3	13,4^b	45,5	35,9	18,6

* Coefficient de variation entre 15 % et 25 % ; interpréter avec prudence.

** Coefficient de variation supérieur à 25 % ; estimation imprécise fournie à titre indicatif seulement.

^b Significativement différent du résultat de 1998.

Source : Santé Québec, enquête *Santé Québec 1987* et *Enquête sociale et de santé 1992-1993*. Institut de la statistique du Québec, *Enquête sociale et de santé 1998*.

La consommation de médicaments varie selon l'âge, elle est plus élevée chez les 45 ans et plus. Cette différence selon l'âge se fait surtout au chapitre de la consommation de trois médicaments ou plus, qui passe de 3,6 % chez les 0-14 ans à 54 % chez les 65 ans et plus.

De 1987 à 1998, la région présente une hausse de la prise de trois médicaments ou plus (8 % à 19 %), et ce, tant chez les hommes (6 % à 16 %) que chez les femmes (10 % à 22 %). Cette constatation s'observe pour l'ensemble des 25 ans et plus.

Entre 1992-1993 et 1998, on remarque également une hausse de la prise de trois médicaments ou plus. Cette augmentation est significative chez les hommes (9 % à 16 %) et chez les 45-64 ans (20 % à 28 %). Il est à noter que l'augmentation de la consom-

tion chez les hommes dans la région n'a pas son équivalent pour la province. Une augmentation significative de l'usage de trois médicaments ou plus est aussi perceptible chez les âgés (41 % à 54 %).

Plus d'un tiers de la population a consommé des médicaments prescrits au cours des deux jours ayant précédé l'enquête (35 %) (tableau 4). Plus de femmes que d'hommes prennent également des médicaments prescrits (44 % c. 27 %). La proportion de consommateurs varie selon l'âge. Elle est d'environ 14 % chez les 0-14 ans. Entre 15 et 44 ans, elle se situe autour de 25 % et 30 %. Par la suite, elle augmente rapidement pour dépasser les 70 % chez les individus de 65 ans et plus.

Sur le plan de l'utilisation de médicaments prescrits, une augmentation de l'usage dans

Tableau 4
Personnes ayant pris au moins un médicament, soit prescrit, soit non prescrit, au cours d'une période de deux jours selon le sexe et l'âge, population totale, Mauricie et Centre-du-Québec, 1987, 1992-1993, 1998

Sexe et groupe d'âge	Médicaments prescrits			Médicaments non prescrits		
	1987	1992-1993	1998	1987	1992-1993	1998
	%	%	%	%	%	%
Hommes	19,9 ^b	22,4	26,5	21,8 ^b	19,3 ^b	29,2
Femmes	34,9 ^b	40,8	44,1	29,0	30,6	33,6
Sexes réunis						
0-14 ans	15,2	15,3	14,0	27,2	26,2	29,8
15-24 ans	26,8	30,3	29,5	18,4 ^b	19,7	27,7
25-44 ans	19,4	24,1	25,2	25,7	25,0	30,4
45-64 ans	38,7 ^b	40,4 ^b	48,5	28,8	27,1 ^b	35,3
65 ans et plus	58,1 ^b	67,1	71,5	24,5	24,3	33,1
Total	27,5^b	31,6	35,3	25,4^b	24,9^b	31,4

^bSignificativement différent du résultat de 1998.

Source : Santé Québec, enquête *Santé Québec 1987* et *Enquête sociale et de santé 1992-1993*. Institut de la statistique du Québec, *Enquête sociale et de santé 1998*.

les deux jours précédant l'enquête est perceptible de 1987 à 1998, tant chez les hommes (de 20 % à 27 %) et les femmes (de 35 % à 44 %) que pour les 45-64 ans et les 65 ans et plus (respectivement 39 % à 49 % et 58 % à 72 %).

Près d'une personne sur trois a consommé des médicaments non prescrits dans les deux jours ayant précédé l'enquête (31 %). Comme dans le cas des médicaments prescrits, la consommation est plus forte chez les femmes et elle est également plus élevée chez les 25 ans et plus.

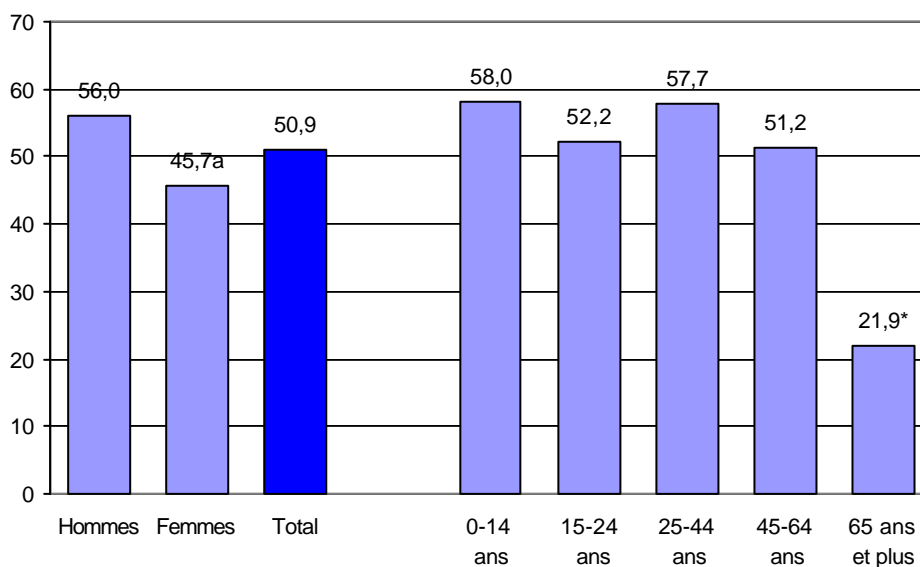
Par rapport à 1987 (22 %) et 1992-1993 (19 %), les hommes de la région ont augmenté leur consommation de médicaments non prescrits (29 %). Cette augmentation chez les hommes entre l'enquête de 1992-1993 et celle de 1998 ne s'observe pas pour

le Québec. Les valeurs régionales indiquent aussi un accroissement de la consommation chez les 15-24 ans de 1987 à 1998 (18 % à 28 %) et chez les 45-64 ans de 1992-1993 à 1998 (27 % à 35 %) ; dans ce cas-ci, cette augmentation se voit aussi pour le Québec.

Les vitamines (23 %), les pilules contraceptives (16 %), les analgésiques (15 %) et les médicaments pour le cœur ou l'hypertension (9 %) constituent les médicaments pris le plus fréquemment.

De façon générale, depuis 1987, une augmentation de la prise d'analgésiques (8 % c. 15 %), de médicaments pour le cœur (6 % c. 9 %), de médicaments pour l'estomac (1,6 % c. 3,4 %), de vitamines (18 % c. 23 %), de stimulants (0,4 % c. 1,9 %) et des autres médicaments (7 % c. 17 %) est constatée. Ces augmentations dans le temps sont également

Figure 2
Couverture des frais de santé par un régime d'assurance privé
selon le sexe et l'âge, population totale,
Mauricie et Centre-du-Québec, 1998



* Coefficient de variation entre 15 % et 25 % ; interpréter avec prudence.

^a Différence significative avec le Québec.

Source : Institut de la statistique du Québec, *Enquête sociale et de santé 1998*.

observées pour le Québec, sauf la hausse de prise de vitamines entre 1992 et 1998 qui est particulière à la région.

Couverture des frais de santé par un régime d'assurance privé

Les données proviennent du questionnaire rempli par l'intervieweur. Le taux de couverture des frais de santé par un régime d'assurance privé correspond à la proportion de la population de tous âges qui bénéficie d'un régime d'assurance privé.

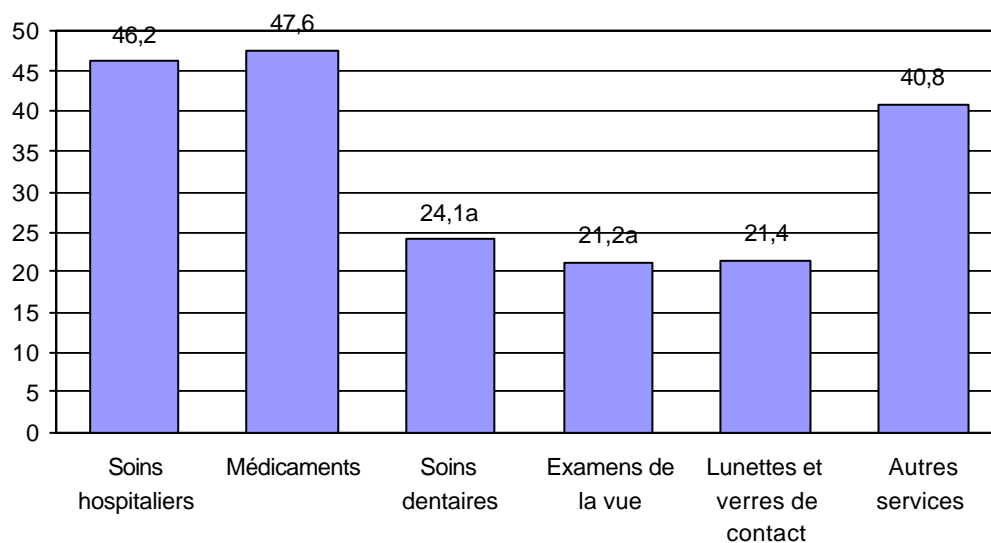
Plus de la moitié (51 %) de la population de la Mauricie et du Centre-du-Québec est couverte par un régime privé (figure 2). Les hommes sont couverts par les assurances privées dans une plus grande proportion que les femmes (56 % c. 46 %). D'ailleurs, chez les femmes, cette proportion est plus faible dans la région que dans l'ensemble du Qué-

bec (46 % c. 52 %). Cette situation est due à une diminution du taux de couverture pour les femmes de la région par rapport à 1992-1993 où le taux se chiffrait à 55 %. Cette baisse n'a pas été observée pour l'ensemble des Québécoises.

Les personnes âgées de 65 ans et plus sont celles ayant le plus faible taux de couverture par une assurance privée (22 %). Ces résultats sont semblables à ceux du Québec.

Un peu moins de la moitié (46 %) de la population de la région est couverte par un régime d'assurance privé pour les frais de séjours hospitaliers et pour les médicaments prescrits (48 %) (figure 3). D'autre part, la couverture des frais dentaires (24 %), des examens de la vue (21 %), l'achat de lunettes et de verres de contact (21 %) est moindre comparée à celle des Québécois pour les mêmes types de services (34 %, 27 % et 26 % respectivement).

Figure 3
Couverture des frais de santé par un régime d'assurance privé selon le type de services assurés, population totale, Mauricie et Centre-du-Québec, 1998



^a Différence significative avec le Québec.

Source : Institut de la statistique du Québec, *Enquête sociale et de santé 1998*.

Conclusion

- Plus de la moitié de la population a utilisé des médicaments au cours des deux jours ayant précédé l'enquête. Les femmes et les personnes de 45 ans et plus font usage de médicaments en plus grande proportion.
 - Une hausse de la consommation de médicaments tant prescrits que non prescrits s'observe de 1987 à 1998.
 - La hausse de consommation de médicaments non prescrits chez les hommes de notre région de 1992-1993 à 1998 n'est pas observée dans l'ensemble du Québec.
 - Depuis 1992-1993, il y a eu diminution du taux de couverture par un régime d'assurance privé pour les femmes de la région.
- Les gens de la région sont proportionnellement moins nombreux à être couverts pour les soins dentaires, l'examen de la vue et pour l'achat de lunettes et de verres de contact comparativement à l'ensemble des Québécois.

Sylvie Bernier
Agente de recherche

Les textes et les données publiés dans ce bulletin peuvent être reproduits sans autorisation si la source est mentionnée.

Dépôt légal
Bibliothèque nationale du Québec
Bibliothèque nationale du Canada
ISSN 1709-0474

**Agence
de développement
de réseaux locaux
de services de santé
et de services sociaux**

Québec
Mauricie et
Centre-du-Québec



Profil 04, un regard averti sur la santé est rédigé par les membres de l'équipe connaissance/surveillance du Groupe Vigie et qualité des services de l'Agence de développement de réseaux locaux de services de santé et de services sociaux de la Mauricie et du Centre-du-Québec.

Le bulletin est disponible sur notre site web à l'adresse suivante :
www.agencesss04.qc.ca

Pour des exemplaires supplémentaires :

Thérèse Brunelle
550, rue Bonaventure, Trois-Rivières (QC) G9A 2B5
Téléphone : (819) 693-3908 • Télécopieur : (819) 373-1627

Pour des renseignements additionnels :

Diane Carignan
570, rue Hériot, Drummondville (QC) J2B 1C1
Téléphone : (819) 477-6221, poste 2522 • Télécopieur (819) 477-9443