

Journée annuelle régionale de santé publique en Mauricie et au Centre-du-Québec

Vendredi 9 mai 2008

Destination santé pour tous



PROGRAMME



Agence de la santé
et des services sociaux
de la Mauricie
et du Centre-du-Québec

Québec

Mot du directeur de santé publique



C'est avec plaisir que je vous convie à la troisième Journée annuelle régionale de santé publique en Mauricie et au Centre-du-Québec. Sous le thème **Destination santé pour tous**, cette journée mettra l'accent sur l'exploration et l'intégration de l'approche populationnelle avec la préoccupation d'améliorer la santé et le bien-être de toute notre population.

En effet, depuis 2004, de par la Loi sur les agences de développement de réseaux locaux de services de santé et de services sociaux, les centres de santé et de services sociaux s'investissent dans la création de réseaux locaux de services.

Grâce aux démarches menant à l'identification de projets cliniques, ils connaissent mieux leur population et travaillent à améliorer la santé de tous leurs résidents, qu'ils consultent ou non le réseau de la santé et des services sociaux.

Cette journée permettra le partage de connaissances et de pratiques sous le thème de la responsabilité populationnelle. On y situera la place des actions de santé publique à l'intérieur du continuum de soins et le travail intersectoriel qu'il nécessite.

Les thèmes abordés et les exemples présentés lors de notre rendez-vous régional offriront plusieurs opportunités de constater les efforts et les retombées investis en santé. Parmi ces thèmes, mentionnons la promotion de saines habitudes de vie, l'importance du partenariat et la santé mentale comme enjeu de santé publique.

Au plaisir de vous y rencontrer !

André Dontigny, M.D.

Objectifs

- Connaître l'approche populationnelle et savoir la mettre en pratique.
- Mobiliser le réseau et ses partenaires autour des actions de santé publique.
- Reconnaître les bons coups réalisés par les équipes locales.
- Proposer des solutions pour prendre soin de nous.
- Voir l'importance du partenariat en santé publique.

Clientèles

- Intervenants et gestionnaires en santé publique et en santé physique des centres de santé et de services sociaux
- Partenaires intersectoriels, notamment les ministères concernés par le *Plan d'action gouvernemental de promotion des saines habitudes de vie et de prévention des problèmes reliés au poids 2006-2012*
- Intervenants des organismes communautaires
- Professionnels et gestionnaires de l'Agence de la santé et des services sociaux de la Mauricie et du Centre-du-Québec
- Médecins des CSSS, des GMF et des cliniques médicales



NOUVEAUTÉS

Coups de cœur

Soyez au rendez-vous pour le dévoilement des huit projets coups de cœur le 9 mai à 15 h 25 !

En effet, vous constaterez l'engagement pris de la part des centres de santé et de services sociaux du territoire pour des actions menant vers plus grande responsabilité populationnelle. La JARSP se veut, cette année, une occasion privilégiée de reconnaître tout le travail et les efforts déployés en ce sens par les équipes locales en collaboration avec leurs partenaires.

Engagement vert

Venez découvrir à quel point cette journée est une belle occasion de faire un pas de plus vers des changements que nous voulons voir se réaliser ! Tout comme l'approche populationnelle pose le défi au réseau de la santé de vivre des transformations, la JARSP vous offre l'opportunité de prendre un engagement vert et d'adopter de bonnes pratiques.

- Inscrivez-vous directement en ligne sur Internet.
- Apprenez des trucs vous permettant d'intégrer dans vos pratiques professionnelles et individuelles des gestes pour réduire l'impact sur l'environnement. Surveillez les ateliers et les stands.
- Soyez témoin des efforts entrepris pour limiter l'utilisation du papier et la production de déchets.

Apportez votre cahier de notes et votre crayon, car aucune pochette ne sera remise.



Journée annuelle régionale de santé publique 2008

8 h 15 - Accueil des participants

8 h 45 - Mot de bienvenue

Dr André Dontigny, directeur de santé publique de la Mauricie et du Centre-du-Québec

9 h Conférence – L'approche populationnelle : pour avoir de l'impact sur la santé de la population

Dr André Dontigny, directeur de santé publique de la Mauricie et du Centre-du-Québec

L'approche populationnelle vise l'amélioration et le maintien de la santé de notre population, qu'elle consulte ou non un intervenant. Elle nécessite donc la participation de tous. La conférence illustrera, à l'aide d'exemples, la démarche à suivre afin de mettre en œuvre

cette approche. Elle permettra aussi de voir comment on peut accentuer la promotion et la prévention au sein des réseaux locaux de santé.

9 h 30 Conférence – La recette du Plan d'action gouvernemental du Québec pour la promotion de saines habitudes de vie et la prévention des problèmes de poids : rendre les environnements favorables en travaillant en intersectorialité

Lyne Mongeau, coordonnatrice du Plan d'action gouvernemental de promotion des saines habitudes de vie et de prévention des problèmes reliés au poids 2006-2012, Investir pour l'avenir au ministère de la Santé et des Services sociaux du Québec

À l'automne 2006, le Québec rendait public un ambitieux plan pour réduire la fréquence des problèmes reliés au poids. Ce plan est le fruit d'un travail interministériel dont le leadership de la mise en œuvre incombe au ministère de la Santé et des Services sociaux et son réseau. La conférence exposera la vision qui met l'accent sur la création d'environnements favorables ainsi que sur l'importance de la collaboration et de l'intersectorialité.



10 h 15 - Pause santé

10 h 45 - Ateliers

Chaque atelier, d'une durée d'une heure, présentera des exemples en lien avec le thème abordé.

11 h 45 - Dîner

13 h 15 Conférence - La santé mentale au travail : un enjeu de santé publique

Dr Michel Vézina, médecin spécialiste en santé mentale, Institut national de santé publique du Québec

Les transformations qu'ont vécues les établissements du réseau public au cours des dernières années ont souvent été associées à une augmentation importante de l'absentéisme au travail pour des problèmes de santé mentale. Parmi les causes à l'origine de ce phénomène, on note le manque d'autonomie et de reconnaissance au travail, de même que l'insuffisance de soutien de la part du supérieur ou des collègues. Il est possible d'agir sur ces facteurs en les connaissant mieux d'abord et en identifiant les meilleures façons d'organiser le travail afin de les développer.

14 h 05 - Ateliers

Chaque atelier, d'une durée d'une heure, présentera des exemples en lien avec le thème abordé.

15 h 05 - Pause santé

15 h 25 - Dévoilement des projets « coups de cœur »

Dr André Dontigny et M. Jean-Denis Allaire, président-directeur général de l'Agence de la santé et des services sociaux de la Mauricie et du Centre-du-Québec



15 h 45 - Conférence de clôture

Table ronde - L'approche populationnelle en santé publique : contraintes ou opportunités?

Dr André Dontigny, directeur de santé publique de la Mauricie et du Centre-du-Québec

Mme Nathalie Garon, directrice enfance/jeunesse/famille et de santé publique, CSSS de Trois-Rivières

M. Réal Boisvert, chercheur en santé publique, Agence de la santé et de services sociaux de la Mauricie et du Centre-du-Québec

M. Georges Young, représentant de la Table régionale des organismes communautaires en santé et services sociaux Mauricie/Centre-du-Québec

M. Jean-Sébastien Bernatchez, animateur à la radio de Radio-Canada

La table ronde, composée d'acteurs régionaux et locaux, mettra elle aussi le cap sur la **Destination santé pour tous**. À partir de situations concrètes vécues dans des dossiers de santé publique, les participants à cette table ronde illustreront le défi que présente l'intégration de l'approche populationnelle, dans la perspective d'un véritable travail en partenariat.

16 h 30 - Mot de la fin



Atelier 1 - Misez sur le potentiel des communautés... Laissez-vous prendre au jeu!

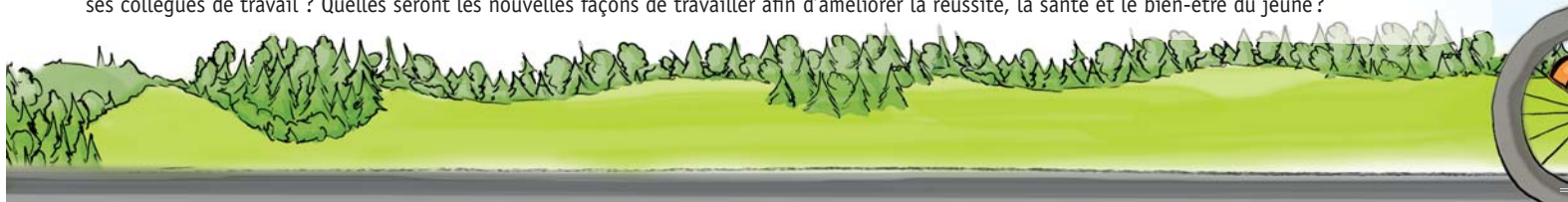
M. Réal Boisvert, chercheur en santé publique, Agence de la santé et des services sociaux de la Mauricie et du Centre-du-Québec

Pour bien répondre aux besoins de développement des communautés, il est nécessaire d'avoir une juste idée de leur potentiel. Or les données relatives à ce sujet ne se retrouvent nulle part ailleurs que dans le cerveau et le cœur des acteurs du développement des communautés eux-mêmes. Cet atelier s'inscrit dans la foulée de projets pilotes destinés à valider une fiche d'appréciation du potentiel de développement des communautés. Les participants auront l'occasion, non seulement de tester la viabilité de la fiche, mais de développer une réflexion autour de la dynamique de groupe qui entoure son utilisation.

Atelier 2 - Venez vivre l'approche École en santé

*Mme Chantal St- Pierre, agente d'intervention en service social , CSSS de l'Énergie
Mme Marie Huard, enseignante et accompagnatrice école en santé, CS de l'Énergie*

L'approche *École en santé* a provoqué des changements de pratique tant chez les accompagnateurs, collègues et partenaires des CSSS que des commissions scolaires. Ensemble, ils expérimentent de nouvelles façons de faire. L'objectif poursuivi ? Répondre davantage aux besoins des jeunes et de l'école par des interventions en promotion et prévention prometteuses dans le cadre du renouveau pédagogique. Quel est le rôle de l'accompagnateur et de ses collègues de travail ? Quelles seront les nouvelles façons de travailler afin d'améliorer la réussite, la santé et le bien-être du jeune ?



Atelier 3 – Les collations saines et bonnes pour les dents : les fruits de l'expérience dans nos écoles

Mme Catherine Hamelin, dentiste-conseil, Agence de la santé et des services sociaux de la Mauricie et du Centre-du-Québec

Mme Linda Jacques, hygiéniste dentaire, CSSS d'Arthabaska-et-de-l'Érable

Suite à l'identification des différentes préoccupations des intervenants en milieu scolaire face à la santé des enfants, l'idée est née d'uniformiser les listes de collations saines proposées dans toutes les écoles primaires du territoire desservi par le CSSS Arthabaska-et-de-l'Érable. Ce projet, qui répond à une demande du milieu scolaire, met l'accent sur la consommation de fruits, de légumes et de fromages pour la collation. Richement illustré par une banderole et des affiches colorées, le projet a été implanté localement en 2007 et sera régionalisé prochainement en Mauricie et au Centre-du-Québec.



Atelier 4 - Jumelage prometteur : suivi systématique et promotion des saines habitudes de vie

Mme Lucie Lefebvre, gestionnaire d'épisodes de soins, CSSS de l'Énergie

Le CSSS de l'Énergie a implanté un duo soins et prévention afin d'offrir un suivi de qualité aux personnes atteintes de diabète. La combinaison du programme 0.5.30, d'outils et de services a favorisé la prise en charge du diabète par le patient et l'amélioration de ses habitudes de vie. Le « 0.5.30 », dans le parcours du suivi systématique, est une façon simple et efficace de contribuer au maintien ou à l'adoption de saines habitudes de vie. Les succès vécus le démontrent.

Atelier 5 - Comment être un intervenant vert? S'outiller pour saisir les opportunités

M. Guy Lévesque, Agence de la santé et des services sociaux de la Mauricie et du Centre-du-Québec

Contamination de l'eau, épisode de smog ou de chaleur accablante, moisissures dans la maison, etc. Toutes ces situations connues et vécues dans la région sont des opportunités de sensibiliser la population et les partenaires du réseau aux risques à la santé associés à l'environnement. Cet atelier vise à sensibiliser les gestionnaires des CSSS et à outiller leurs intervenants afin qu'ils intègrent dans leurs pratiques quotidiennes des interventions efficaces en matière de santé et d'environnement. De plus, apprenez comment vous pouvez faire la différence, en tant que professionnel et citoyen, en réduisant votre impact sur l'environnement.

Sauv. l'Esp. d. la santé de l'Esp. *Sauv. l'Esp. d. la santé de l'Esp.*

Pour vous inscrire

Complétez l'inscription en ligne à l'adresse www.agencesss04.qc.ca

Dès la réception du courriel confirmant votre inscription, faites parvenir votre chèque, libellé à l'ordre de l'Agence de la santé et des services sociaux, à l'adresse ci-dessous :

Diane Bourassa

Agence de la santé et des services sociaux
de la Mauricie et du Centre-du-Québec
550, rue Bonaventure
Trois-Rivières (Québec) G9A 2B5

Les inscriptions par téléphone et le paiement sur place seront refusés.

Frais d'inscription (dîner et pauses santé inclus)

Tarif régulier : 45 \$

Tarif réduit : 30 \$ (pour les participants des organismes communautaires)

Aucune inscription ne sera remboursée.
Par contre, votre inscription est transférable
à une autre personne.

Date limite d'inscription : 18 avril 2008

Le nombre de places étant limité, un souci
particulier sera accordé pour assurer une
représentation par secteur d'intervention
(réseau de la santé et des services sociaux,
communautaire, intersectoriel, etc.).

Pour information

Diane Bourassa

819 693-3966

diane_bourassa_rr04@ssss.gouv.qc.ca

Comment s'y rendre...

Auberge Gouverneur Shawinigan

1100, Promenade du Saint-Maurice
Shawinigan
Tél. : 819 537-6000 / 1 888 922-1100



Pour consulter les indications routières
en détails :

www.gouverneurshawinigan.com/fr/contacts.htm

Membres du comité organisateur et collaborateurs

Comité communication

Marie-Ève Boivin, CSSS d'Arthabaska-et-de-l'Érable
Martine Fréchette, Direction de santé publique MCQ

Comité scientifique

Chantal Pinard, CSSS de Trois-Rivières
Jean-Maurice Roy, Direction de santé publique MCQ
Linda Milette, Direction de santé publique MCQ
Maude-Amie Tremblay, Direction de santé publique MCQ
René Camiré, CSSS d'Arthabaska-et-de-l'Érable

Comité logistique

Chantal Guay, CSSS du Haut-Saint-Maurice
Guy Messier, CSSS de la Vallée-de-la-Batiscan
Marie-Claude Drouin, Direction de santé publique MCQ
Sylvie Martel, CSSS de Bécancour-Nicolet-Yamaska

Collaborateurs

Diane Bourassa, Direction de santé publique MCQ
Guillaume Cliche, CSSS de Bécancour-Nicolet-Yamaska